

Комплектация фурнитурой «Тренд» Обувница

Обозначение	Наименование	Кол-во
	Опора черная 44мм	4 шт.
	Обувной механизм + крепления	2 шт.
	Ручка С31 160мм	2 шт.
	Шуруп для ручки	8 шт.
	Евровинт	9 шт.
	Евроключ	1 шт.
	Стяжка эксцентриковая	4 шт.
	Шуруп 4x16	15 шт.
	Шуруп 3,5x16	17 шт.
	Гвозди	40 шт.
	Стяжка межсекционная	2 шт.
	Заглушка (Сонома)	4 шт.
	Заглушка для эксцентрика (Сонома)	4 шт.
	Клипса-защелка	2 шт.



ВНИМАНИЕ! Для предотвращения опрокидывания крупных элементов мебели их необходимо прикрепить к стене. В комплект для сборки мебели не входят крепежные средства для крепления к стене. Вам необходимо приобрести их самостоятельно в специализированных магазинах. Не забывайте о том, что для различных материалов стен необходимо использовать разные крепежные элементы.

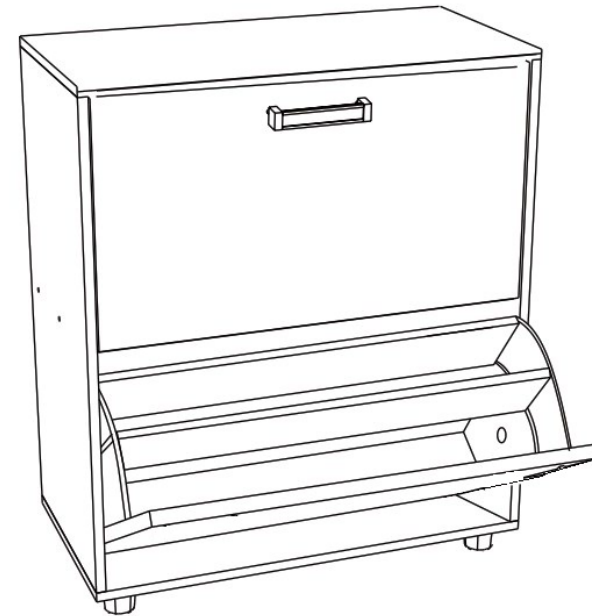
1. Мебель должна эксплуатироваться в сухих и теплых помещениях, имеющих отопление и вентиляцию при температуре воздуха не ниже +1° и не выше +40°, относительной влажности 65-85%.
2. Расположение мебели ближе одного метра от отопительных приборов и других источников тепла, а также под прямыми солнечными лучами, вызывает ускоренное старение покрытия и деформацию мебельных щитов.
3. Поверхность деталей мебели следует оберегать от попадания влаги во избежание разбухания каркасов, фасадов и столешницы, отклеивания кромок на боковых поверхностях.
4. Следует оберегать поверхность мебели и ее конструктивные элементы от механических повреждений, которые могут быть вызваны воздействием твердых предметов, абразивных порошков, а также чрезмерными физическими нагрузками.
5. Изделия мебели необходимо устанавливать на ровные поверхности.
6. Рекомендуется для чистки преимущественно пользоваться мягкой тканью или замшей, смоченной и хорошо отжатой перед использованием. Всегда тщательно высушивайте (протирайте сухой тканью) смоченные участки по окончании чистки. Не следует использовать средства, обладающие абразивными свойствами, а также губки с покрытием из металлического волокнообразного или стружечного материала при чистке.
7. В процессе эксплуатации мебели возможно ослабление крепежной фурнитуры, необходимо осуществлять «стяжку» всех изделий металлофурнитуры, осуществляющих крепеж и регулировку узлов, обеспечивающих открывание и трансформацию подвижных элементов.

ГАРАНТИЙНЫЕ ОБЯЗАТЕЛЬСТВА

1. Поставщик гарантирует соответствие товаров требованиям ГОСТа 16371-14 при соблюдении условий транспортировки, хранения, сборки (для мебели поставляемой в разобранном виде), эксплуатации.
Гарантийный срок эксплуатации мебели: детской и для общественных помещений - 18 месяцев, бытовой - 24 месяца. Гарантийный срок при розничной продаже через торговую сеть исчисляются со дня продажи мебели, но в пределах 30 месяцев со дня ее изготовления. Срок эксплуатации 10 лет.
2. Производитель оставляет за собой право на внесение изменений в деталировку изделия, состав, вид и комплектность фурнитуры.
3. Производитель не может гарантировать качество изделия в случае непрофессиональной сборки или неправильной эксплуатации изделия.

МЕБЕЛЬНАЯ ФАБРИКА

PDM

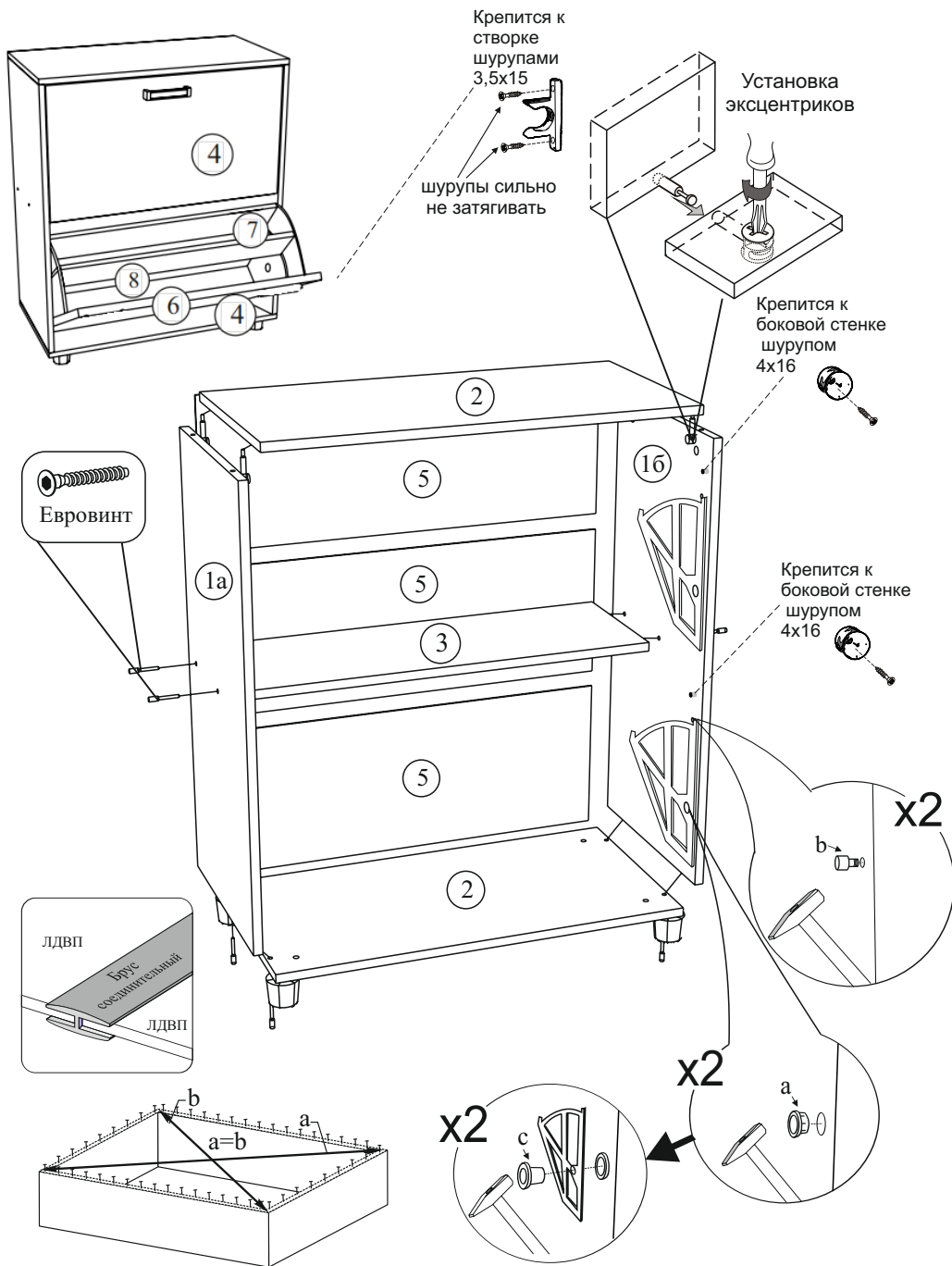


Серия мебели для прихожей «Тренд»
Обувница
750x884x380 (ШxВxГ)



Уважаемые покупатели! Идеального качества сборки можно добиться только путем привлечения ПРОФЕССИОНАЛЬНОГО (толкового) сборщика мебели. Если Вы все-таки приняли решение собрать мебель самостоятельно - настоятельно рекомендуем руководствоваться схемой сборки.

Обувница



Производитель оставляет за собой право вносить конструктивные изменения, улучшающие эксплуатационные свойства изделия, без извещения потребителя.

№ элемента	Наименование	Размер	Кол-во	№ упаковки
1	Боковина	808x380	2 шт.	1
2	Крышка	750x380	2 шт.	1
3	Вязка	718x250	1 шт.	1
4	Створка	712x394	2 шт.	1
5	ЛДВП	278x747	3 шт.	1
6	Вставка из ЛДСП	703x87	2 шт.	1
7	Вставка из ЛДСП	703x135	2 шт.	1
8	Вставка из ЛДСП	703x147	2 шт.	1
9	Брус соединит.	717 мм	2 шт.	1

Порядок сборки

Перед началом сборки необходимо ознакомиться с инструкцией и убедиться в правильности полученных вами комплектующих деталей и наличии крепежной фурнитуры.

Для сборки необходимо иметь отвертки (одну плоскую и две крестовых) или шурупверт с крестообразной насадкой №2, шестигранной №4, молоток, рулетка. Сборку следует производить на ровной горизонтальной чистой и твердой поверхности, застеленной тканью или упаковочной тарой. Полы должны быть ровными.

Начните сборку с каркаса. Проверьте перпендикулярность и параллельность щитов каркаса и зафиксируйте с помощью задней стенки из ДВП, как указано на рисунке, не нарушая диагонали.

Помните, что от этого зависит правильность работы створок.

В отверстия установите внутреннюю фурнитуру. Установите опоры в соответствующие отверстия и отрегулируйте их высоту через отверстия в детали №2.

Приступите к сборке обувного механизма. К детали №4 привернуть левую и правую обувницу шурупами 4x16. Детали №6,7,8 вставить в пазы обувницы и закрепить шурупами 3,5x15. Прикрепите клипсу-защелку к дет.№4 шурупами 3,5x15. Втулку **A** и штиф-упор **B** забить в отверстия деталей №1а,б. Установить собранный обувной механизм и зафиксировать втулкой **C**.

Окончательно собранное изделие выставить по уровню.

Для позиционирования модулей относительно друг-друга используется межсекционная стяжка. Отверстия под ее установку засверливаются самостоятельно сверлом Ø 6 мм на месте сборки.